

LAMOSA

Texto: **Andrés Fuertes Palomera**
Portada e fotos: **Santiago Vega López**
Coordinación: **Juan Andión Marán**

Diocese de Tui-Vigo
Delegación de Patrimonio
Doctor Corbal, 90
36207 Vigo
www.diocesetuivigo.org

Dep. Legal: VG 70-2013

Antigamente esta parroquia era un simple lugar da de Santiago de Covelo. E p.^o estar situado a unha longa distancia, con mal camiño cara ao Sur da matriz, solicitaron os seus veciños, e conseguiron, labrar alí unha capela capaz, baixo a invocación de S.^o Bartolomeu Apóstolo; e que nela se colocase o SS.^{mo} Sacramento, e se sepultasen os seus habitantes, aínda que para cumprir co precepto pascual concorrian á Igrexa da matriz. Así se atopaba o motivado lugar no pontificado do S.^o D.^o Xoán Manuel Rodríguez Castañón, como escribe o M. flórez na España Sagrada Tom. 23 pax. 214, e tamén xa no ano de 1724. Así foi seguindo ata o tempo do S.^o Bispo D.^o Domingo Fernández Angulo. Estando este Prelado de Visita en Santiago de Covelo o 2 de Xuño de 1780, e recoñecido q.^o os lugares da Lamosa e Corzós estaban a gran distancia da matriz á q.^o pertencían, e q.^o o camiño q.^o deles hai a esta é áspero e solitario, e que ten q.^o baixarse unha gran montaña; e por este causal os veciños de alí recibían os sacramentos na Capela de S.^o Bartolomeu que está na da Lamosa; mandou provisionalmente q.^o na motivada capela se puxera Pía Bautismal p.^o q.^o así se bautizasen todos os párulos q.^o naceran nos referidos lugares, sen prexuízo dos dereitos parroquiais; e que dispuxese o Abade de Santiago de Covelo q.^o o Cura Vigairo q.^o reside na Lamosa teña un libro no q.^o estenda as partidas dos que alí bautice. Este mandato atópase no libro de Autos xerais de Visitas da matriz, onde eu o fin. E é de advertir q.^o antes de erixir o S.^o Angulo en Pía Bautismal a Capela de S.^o Bartolomeu da Lamosa, os Sacramentos q.^o nela se administraban eran tan só os de artículo de morte, porque



SAN BARTOLOMEU

os bautismos e casamentos facíanse na Igrexa da matriz. O primeiro bautismo q.º se fixo na Lamosa foi o 3 de Decembro de 1780. Por último, o expresado S.º Bispo, o 25 de Agosto de 1783, desmembrou enteiramente de Santiago de Covelo os referidos dous lugares da Lamosa e Corzós, erixíndoos en parroquia en todo independente daquela, e mandou q.º de Igrexa lles servise a Capela de S.º Bartolomeu. Veneran p.º Patrón tutelar ao referido S.º Apóstolo, a quen lle fan a festa o 24 de Agosto. Habitana 100 veciños, q.º están súbditos polo contencioso político e gubernativo á Xustiza de Covelo. Valen os seus décimos 8.000 rr.º, que leva insolidum o Párroco, que ten Casa Reitoral e pequeno Igrexario de produto anual libre de cultivo 15 rr.º A fábrica da Igrexa non percibe renda algunha. Este Beneficio é de presentación insolidum do Marqués de Camarasa pola Casa de feanes. Dista de Tui 4 leguas e medía.” (Ávila y La Cueva, 408-409).



Igrexa parroquial

Ata o ano 1784 A Lamosa e Corzós pertencían á parroquia de Santiago de Covelo.

O proceso da súa independencia como parroquia comeza no ano 1644, no que o Bispo Diego Martínez Zarzosa, que rexeu a Diocese entre os anos 1644 a 1649, determina que na ermida existente, dedicada a S. Bartolomeu, se realicen os actos de culto máis significativos, por ser moita a distancia que os separaba da igrexa parroquial e con camiños difíciles. A autorización está asinada polo Licenciado Pedro Blanco, que concede que os veciños poidan pagar un clérigo que lles diga Misa e os sacramente.

Por ser Santiago de Covelo unha parroquia de presentación, que lle correspondía á familia dos Ozores de Theanes, tiña esta que dar o seu consentimento, pero en principio opúñase e consegue que, no momento en que a Sede está vacante, o Provisor anule a autorización que dera o Bispo. Os veciños apelan en primeiro lugar ao Metropolitano, quen confirma a anulación, e continúan o preito ante a Real Audiencia e o Nuncio da Súa Santidade.

No ano 1650 os veciños solicitan ao abade de Lougares, D. Álvaro González, que intermedie por eles ante D. Fernando Ozores. Chégase a unha Concordia o día 5 de xuño, ante o escribano D. Bartolomeu Blanco. Nela acórdase que poidan celebrar a Misa, confesar, comungar e enterrar na Ermida, pero non ter pía para Bautismo nin casar, “para que non se entenda que é un anexo”. As ofrendas que se fagan corresponden ao Abade de Covelo, ao que lle teñen que pagar, anualmente por S. Miguel, a cantidade de 15 ducados polos seus traballos. Tamén pagarán, en razón de gastos e costas, cen ducados ao patrón D. Fernando Ozores e Soutomaior. Esta Concordia terá que ser aprobada polo Nuncio.

Unha vez confirmada por este, o Provisor de Tui da un Auto, con data 10 de outubro de 1653, para comunicarllo ás partes.

Cen anos despois, o 16 de marzo de 1757, ante a oposición do párroco de Covelo D. Xoán Cuevas, a facerlle alí os cultos, os veciños de A Lamosa presentan unha alegación ante o Tribunal de Tui, por medio do Procurador D. Pedro de Saa Barros, no que se declara a igrexa como parroquia dende tempo inmemorial, sendo esta máis antiga e primitiva que a de Covelo. Tanto o párroco como o patrón in solidum deste beneficio, D. Francisco Javier Gayoso de los Covos Bolaño y Sarmiento, Conde de Amarante, opóñense a esta solicitude.

O provisor e vigairo xeral, D. José Posadilla Rivero, o 11 de xaneiro de 1760 decreta que seguen a depender de Covelo, e que non farán nada sen autorización do párroco, comunicándolle aos veciños o 15 de febreiro do mesmo ano.

O abade D. Juan Cuevas e os confrades do Santísimo Sacramento chegan a un acordo o 22 de setembro de 1763, polo que os veciños se comprometen a pagarlle 35 ducados para que lles celebre a misa de alba, coa aprobación do bispo, e que non se altere a concordia feita en 1650 e o auto de 1760, asinándose no Palacio de Lamela, propiedade do Conde de Amarante, que era Grande de España de primeira clase.

Cando se realiza a Visita Pastoral do ano 1664, no informe que fai o Visitador D. Antonio Varrera, denomínase como “capela de axuda da parroquia” e manda que enterren nun lugar digno a imaxe do Patrón, “por ser indecente”, e que fagan outra. Tamén di que alonguen e ensanchen a igrexa, por non caber nela o gran número de persoas que acoden as celebracións.





O Bispo Domingo Fernández Angulo, ao facer a visita pastoral do ano 1780, comprobou as distancias e o dificultoso dos camiños; e determinou que o cura que a atendía, D. Juan Antonio Rodríguez Rincón, bendicise unha pía bautismal e comezara un libro de bautismos; o que foi aceptado en 1784 polo presentador Sarmiento de los Covos, conde de Ribadavia e Amarante, señor da casa de Theanes e Señor da Xurisdicción de O Covelo.

Por fin, no ano 1783, prodúcese a desmembración de Santiago de Covelo por Orde da Real Cámara, erixindo a parroquia na Ermida de San Bartolomeu da Lamosa, quedando o padroado da mesma para o Conde de Ribadavia e Amarante. E así o fai constar, no folio 12 do primeiro libro de Bautismos, o primeiro Párroco Juan Antonio Rodríguez Rincón: *"Habiéndose dividido este beneficio de S. Bartolomé de La Lamosa del de Santiago de Covelo, a instancia de sus vecinos, por autoridad del Supremo Consejo, siendo obispo el Sr. D. Domingo Fernández Angulo, quedando la presentación de dicho curato in solidum al Sr. D. Domingo Sarmiento de los Covos, Conde de Ribadavia y Amarante, señor de esta jurisdicción de Covelo y de su antiquísima casa de Theanes y en fuerza de su presentación y otros documentos justificativos de derecho lo presentó a mi favor, sentencia en Tuy, y tomé posesión de dicho beneficio el 20 de noviembre de 1784, sin reparo alguno"*.

Os seus litixios non foron soamente os da independencia de Santiago de Covelo, senón que ata o ano 1836 permaneceron outros coa parroquia de Prado da

Canda por razón de lindes. Neste ano houbo un xuízo para rematar esta cuestión, e foron nomeados peritos por ámbalas dúas partes D. Francisco Antonio Rubiños e D. Ramón Vázquez, da parroquia de Sta. Mariña, tendo que actuar tamén un terceiro para a conclusión da causa, sendo este D. Xoán Antonio Rodríguez Amil, de Guillade.

Da primitiva ermida non queda ningún resto que se poida considerar. Sobre ela foise edificando a igrexa pouco a pouco, a raíz da orde dada na visita pastoral do ano 1664, ata chegar á súa configuración primitiva no ano 1780. Posteriormente engadíronselle as capelas laterais e a segunda torre.

A súa planta é de cruz latina, coa torre unida no norte da fachada principal, orientada ao oeste, e a sancristía no mesmo lado norte da capela maior.



A **fachada principal** (172) é moi elemental, sen adornos. No centro do paramento está a porta principal, cunha moldura sinxela que se amplía nos ángulos superiores e inferiores, e cun pequeno resalte no centro superior. Sobre ela está unha ventá cadrada, con dobre derrame, que tamén se adorna con moldura rectilínea en todo o seu contorno e con dous pequenos resaltes nos extremos inferiores. Termina cunha cornixa voada, e no hastial remátase cunha cruz pétreo de brazos resarcelados. No extremo sur adórnase cun pináculo sobre base cadrada.

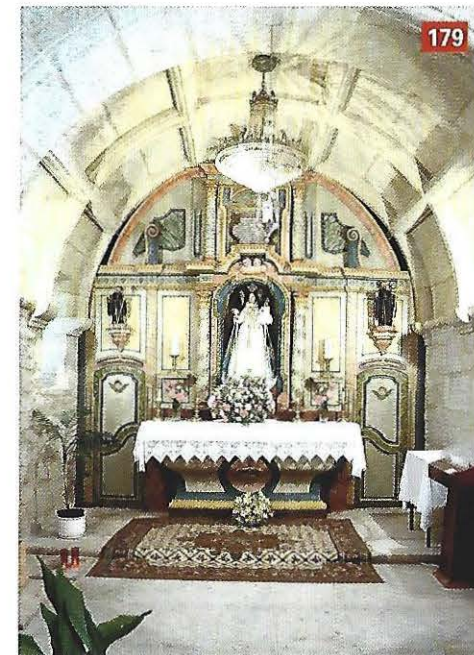
Pegada a ela no lado norte está a torre, de base cadrada, tamén sen adorno algún no seu corpo inferior, salvo unha pequena ventá rectangular de derrame externo á altura da porta, e unha moldura de bocel en todo o seu contorno, xa moi cerca da cornixa voada que fai de base ao corpo das campás. Este presenta aberturas aos catro ventos, con arcos de medio punto e varanda de dous apoios por lado. Outra cornixa, semellante á anterior, con pináculos piramidais de base cadrada nos ángulos, fai de base a unha pirámide hexagonal rematada en nó e bola sobre a que se coloca unha cruz metálica de remate.

Polo lado norte, xunto as **escaleiras de acceso á torre**, atopamos un **púlpito de pedra** (175), que manda facer D. Benigno Carrera en 1867, para as celebracións no adro da igrexa. Este párroco determina tamén cerrar o adro, compra a araña de cristal, branquea a igrexa tanto polo interior como polo exterior, e comeza o libro para levar conta dos ingresos e gastos que se producen na festa da Virxe do Libramento. Unha curiosidade da que deixa constancia nos libros, é a multa de 200 reais que impuxo ao sancristán Enrique Prieto, polos danos ocasionados na capa da Virxe.

As dúas capelas laterais, que forman o transepto, foron mandadas construír polo párroco Xoán Álvarez. Primeiro constrúese a do lado sur, no ano 1842, dedicada á Virxe do Libramento, como se indica na **inscrición exterior** (176), que hoxe en día está case tapada pola placa de mármore que a reproduce, ao mesmo tempo que menciona a colocación do cadro de azulexo doado polos residentes en Lisboa no ano 1952.

No 1849 manda construír a do lado norte na honra de Santo Antonio, deixando tamén constancia nunha **cartela exterior** (177). Na actualidade, debido á imaxe que preside o retablo que está nela, coñécese como a capela da Virxe das Dores.

Entre esta capela e a escaleira da torre fíxose un pequeno cabido cuberto, con un banco corrido, xa que no seu lado oeste está a porta lateral de entrada. Ao lado dela hai tamén unha ventá de derrame externo para dar luz na capela. E no paramento da nave outra ventá rectangular de dobre derrame, coa súa correspondente no lado sur, que son as que iluminan a nave.





A capela remátase cunha cornixa, semellante á da fachada principal, con dous pináculos piramidais nos extremos e unha cruz pétrea no hastil tamén resarcelada.

Pegada a ela en continuidade está a sancristía, con dúas fiestras de derrame externo: unha máis pequena e cadrada ao norte, e outra rectangular e maior ao leste.

Polo lado sur, na capela maior, hai unha gran fiestra cadrada de pronunciado derrame tanto exterior coma interior. A capela do Libramento remátase con cornixa voada e con pináculos extremos piramidais de bola. Ten pequenas xanelas rectangulares, con derrame, centradas nos paramentos leste e oeste.

A torre, xemelga á das campás, pero cerrada nos catro ventos, que se colocou no seu extremo oeste, mandouna facer o párroco D. Xeneroso Acevedo Martínez para

por nela o reloxo, da Casa Augusto Riba, de Roquetas (Tarragona), no ano 1957.

Os distintos tellados apoian sobre unha potente cornixa en cimacio. A nave e as capelas laterais teñen o tellado a dúas augas. A capela maior, máis alta, a catro e a sancristía a tres.

No interior da igrexa, baixo a torre, espazo que nun principio acollera o baptisterio, está agora a imaxe do **Santo Cristo da Saúde** (178) que representa a Cristo caendo mentres portaba a Cruz. É unha imaxe de vestir, con pelo natural, de gran devoción popular, e á que se lle fai festa o segundo domingo de agosto.

A nave (174) ten o piso de terrazo, o mesmo que as dúas capelas laterais. As paredes presentan a pedra vista ata a imposta de separación da bóveda curva de rasilla pintada en branco. Os arcos de pedra que a sustentan están apoiados en potentes ménsulas.

A capela maior ten un retablo neoclásico moi sinxelo e modificado. Apóiase sobre un sotobanco de pedra co altar. A parte central do retablo forma un corpo, adiantado todo el, composto pola rúa central, que aínda sobresaie en relación co resto, e os intercolumnios laterais, que se ocuparon posteriormente na parte inferior con dúas peañas. A rúa central, comezando de abaixo, acolle o sagrario, de metal dourado, adquirido arredor do ano 1950 por D. Generoso Acevedo. Sobre el está o expositor, con arco de medio punto e casetonado. Actualmente acolle unha cruz metálica flordelisada. A fornela central, con arco trilobulado

apoiado sobre dúas columnas abombadas no fuste e con capitel imitando o estilo corintio, como todas as da parte central, ten a imaxe de S. Bartolomeu. Unha cornixa quebrada sustenta o ático cunha soa fornela central ocupada pola imaxe do Neno Xesús de Praga. Este ático preséntase tan amplo como toda a parte central, a xeito dun segundo corpo superior. Remátase no centro co Espírito Santo na gloria e os sete raios que representan os seus dons.

Nas peañas están as imaxes do Sagrado Corazón e da Inmaculada. A imaxe do Sagrado Corazón foi comprada no ano 1904 polo párroco D. Avelino Mariño Prieto, que impulsou a súa devoción; e a imaxe da Inmaculada é dos anos 50 do século pasado, o mesmo que as de S. Xosé, a Virxe de Fátima ou a de Guadalupe, que se atopan nas rúas laterais.

Estas teñen dous corpos con fornelas planas de arco de medio punto. Na parte inferior están enmarcadas con sendas columnas de capitel de estilo dórico, mentres que no segundo corpo só teñen unha columna na parte interior, facendo de separación para outra fornela similar, que se insinúa como se estivera tapada polo corpo central. Remátase cun adorno facendo apoio ao segundo corpo da parte central. As fornelas están ocupadas polas imaxes xa mencionadas e a de Santa Lucía.

Toda a capela maior está estucada en branco, deixando a parte inferior un zócalo coa pedra vista, o mesmo que a ventá cadrada do lado sur que mantén a súa moldura perimetral.

A **capela do Libramento** (179), máis baixa que a nave, o mesmo que a súa correspondente de Sto. Antonio, presenta unha bóveda casetonada cos nervios moldurados apoiados en ménsulas que resaltan sobre a imposta corrida. No leste abre unha fiestra cadrada, de gran derrame interior, mentres que a do oeste está tapiada. O seu piso prolonga o da igrexa con terrazo ata unha pequena grada de pedra onde se sitúa o altar.

Cobre o seu paramento sur co retablo, restaurado este mesmo ano. Encima do altar, pintado coa coroa da Virxe no centro e dous ramos florais nos lados, está o Sagrario. Sobre el, a gran fornela central que acolle a imaxe da Virxe, enmarcada con dúas columnas corintias pintadas con motivos florais en espiral ascendente. A fornela é fonda e está adornada con pinturas florais, similares ás das columnas nos entrepanos, mentres que na bóveda ten tons vermellos e azuis sobre branco. Remátase cunha parella de anxos en relevo.

Aos lados das columnas ten peañas e enmarque para fornelas planas. Pilastras planas separan esta parte central dos extremos onde se atopan pequenas portas que se adornan con **cabezas aladas de anxos** (180), para dar acceso á parte posterior do retablo e, enriba delas, outras peañas con enmarque para as imaxes de S. Bieito e Sto. Amaro. Unha cornixa quebrada, e adornada con





motivos xeométricos, sustenta o ático. Na parte central está unha pequena fornela fonda, con adornos florais pintados. Ao ser pequena, colocouse nela unha cartela na que se especifican as indulxencias que concedeu o Bispo García Benito polas oracións rezadas diante desta imaxe. A fornela adórnase cunha moldura externa, de orelleiras superiores e dúas columnas corintias pintadas con marmoreados. Tamén os adornos laterais teñen este mesmo sistema, pero en outros tons. Péchase o retablo cunha cornixa saída e escalonada para darlle profundidade, e no centro remátase coa Gloria representando a Deus por medio do Triángulo co ollo central que todo o ve.

No seu comezo, a celebración da festa da Virxe realizábase na festividade do Doce Nome de María, 12 de setembro. Ao ir adquirindo maior importancia, foi trasladada a súa celebración para o domingo posterior ao día 8 de setembro. Na procesión, antigamente -ata o ano 1852-, realizábase unha danza na que interviñan 8 homes, catro vestidos de muller e os outros catro de homes.

É tradición nesta Romaría achegarse as embarazadas para pedirlle á Virxe un bo parto, e volver posteriormente a darlle as grazas co neno recién nacido.

A primeira vez que aparece no libro de Bautismos o nome desta advocación é no ano 1840. Eran dúas irmás xemelgas, ás que se lle impuxeron os nomes de María do Libramento e Rosario do Libramento.

Na capela do Libramento está un pequeno **retablo de Ánimas** (181) en madeira policromada. Na parte inferior atopamos un Papa, un bispo, un rei, un abade e un monxe. Sobre eles, no centro, aparece un Crucificado, ao que algunhas almiñas están agarrándose. Está flanqueado por A Virxe do Carme e Sto. Antonio.

O outro brazo do cruceiro ocúpao a capela das Dores. Na súa construción dedicouse a Sto. Antonio, como observamos na cartela da súa parede exterior, e por iso aparece a súa imaxe na fornela superior do retablo. A bóveda é de canón e o piso similar ao da capela do Libramento.

O **retablo** (182) non ocupa todo o paramento. Ten altar de madeira, pintado con coroa en relevo no centro. Un zócalo de madeira cobre o resto da parede, con pinturas alegóricas a ámbolos dous lados: nun deles os símbolos papais e no outro os episcopais.

A parte inferior ten unhas sinxelas ménsulas de apoio das columnas. O netos son planos. No centro adíantase o sagrario, que se eleva sobre eles. Catro columnas corintias enmarcan as rúas. Na central, de fornela fonda, preside a imaxe da Virxe das Dores, que é de vestir. A fornela está modificada e ten unha porta de cristal como cerre. As rúas laterais teñen peañas e enmarcan cun adorno curvo o lugar das imaxes. Estas corresponden á Virxe do Carme e á Virxe do Rosario. As dúas son de tallas de madeira policromada. A do Carme é barroca e a



do Rosario de arte popular. Unha cornixa quebrada sustenta o ático, cunha única fornela fonda na que está unha simpática imaxe de **Sto. Antonio de Padua** (183), con bastón nunha man e na outra o libro aberto no que se asenta o Neno que sostén a bolsa do pan.

A **pintura** (184) e os dourados do retablo non fan merecemento do mesmo. Realizáronse catas nalgunhas partes, e parecen mostrar unha decoración moi semellante á do retablo do Libramento.

É curioso o **esmoleiro** (185) que hai nesta capela. Nel reúnense as distintas advocacións e devocións para as que se solicita a esmola.

Xa dende o ano 1664 hai constancia da existencia da confraría do Santísimo Sacramento, “a única que existía na Lamosa fundada na capela de axuda da parroquia”, facendo referencia á súa pertenza a Santiago de Covelo. Estes confrades son os que levaran o peso das negociacións para conseguir a independencia.

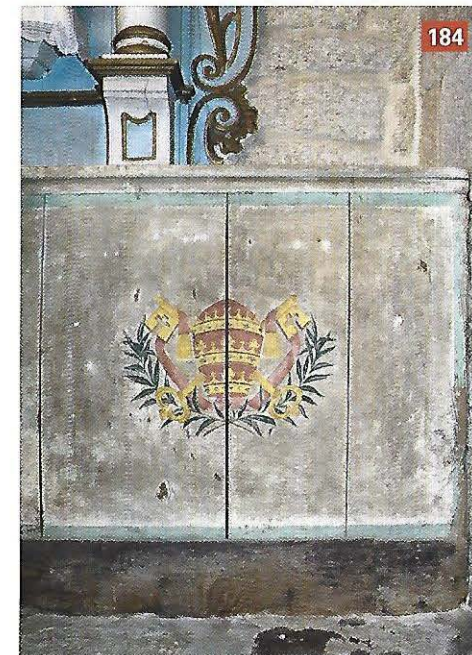
Aínda no ano 1884 seguía a ser parroquia de presentación do conde de Ribadavia.

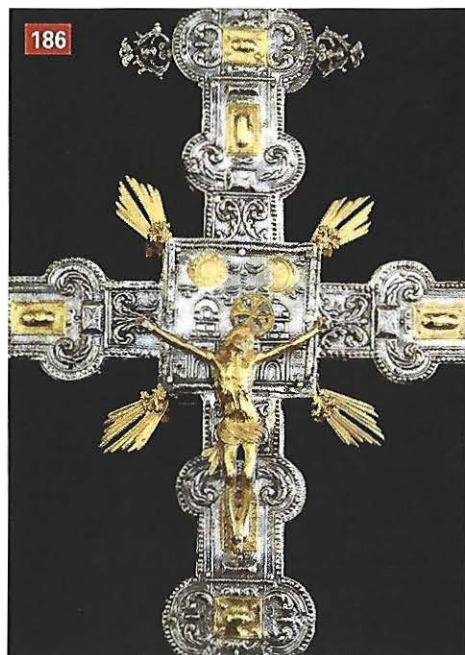
A **Cruz parroquial** (186) foi restaurada no ano 1966. Corresponde ás cruces parroquiais do século XVIII. Non se coñece nin o seu autor nin o lugar de fabricación. Está realizada en prata e prata sobredourada. Ten dúas pezas: a macolla e a cruz propiamente dita. A macolla presenta o hastil no que descansa unha semiesfera que sostén un cubo central e outra semiesfera. Os seus adornos son de forma de rocalla e xeométricos inscritos, con alombamentos de forma elíptica nos centros, de prata sobredourada. A parte central ten unha crestería inferior e superior.

A decoración da cruz é repuxada, en relevo. Os seus brazos rematan trilobulados con outros lóbulos no centro do brazo. Cada un dos tres lóbulos de cada extremo, a excepción do pé da cruz, adórnase con cabeciñas de anxo tanto no anverso como no reverso. O cuarteirón central é cadrado. Ten os extremos adornados con raios de gloria, en prata sobredourada. No anverso presenta a paisaxe de Xerusalén e sobre ela o sol e a lúa sobredourados. O Cristo é exento, suxeito por tres cravos, mirando ao ceo e cun nimbo crucífero, todo el en prata sobredourada. No reverso adórnase con volutas que centran a imaxe da Inmaculada, tamén superposta e de prata sobredourada.

Tamén ten un cáliz de prata, realizado en Tui, segundo a marca que aparece en dous lugares. Descoñécese o autor. Ten cicelados no pé e na copa os símbolos da paixón en medallóns separados por flores. Os mesmos símbolos aparecen nun copón, aínda que a súa decoración é diferente. Este non ten marca de autor nin de cidade.

Moi preto da igrexa atópase un cruceiro, xunto á casa reitoral. Na súa base está a imaxe da tentación de Adán e Eva. O fuste, de 2 metros, leva as imaxes de





S. Bartolomeu e da Virxe do Libramento. O capitel realízase con talla de follas de acanto. E na Cruz, un anxo recolle nun cáliz o Sangue de Cristo morto. Pola súa forma atribuíuse ao Mestre Cerviño. O autor é Quinteiro, foi promovido por D. Avelino Mariño Prieto, e realizado nos primeiros anos do século XX.

Capela de S. Miguel de Corzós (187)

É unha pequena capela, de 44 m² de superficie, e de forma rectangular.

Foi mandada construír por un matrimonio no ano 1697, e aínda mantén a inscrición da data da súa construción. Está dedicada ao Arcanxo S. Miguel.

Despois de moitos anos de abandono, no ano 1957 foi restaurada sendo párroco D. Xeneroso Acevedo. Fíxose practicamente nova e cambióuselle o sentido de orientación, tendo agora a fachada principal ao Sur.

A capela é de pedra no exterior. Polo interior está revocada. A bóveda é de madeira e o piso de pedra. Ten unha única porta, ao sur, con arco de medio punto, e espadana de un só oco con campá e rematada en cruz resarcelada. Nesta mesma fachada colocouse unha placa de mármore, para dar conta das obras realizadas nesta capela por parte do Concello no ano 1987, que afea bastante. O tellado é a dúas augas.

Completando o conxunto, hai un cruceiro novo, con capitel de follas lobuladas, no que un neno de pé recolle no cáliz a Sangue do Señor, e un peto de ánimas, no que se cambiou o retabliño por un azulexo coa representación de San Miguel. Remátase cunha cruz pometeada ou botonada.

Nesta capela había unha imaxe da Virxe Peregrina que, cando se fixo a restauración, foi regalada ao Gobernador civil da provincia como agradecemento polo donativo que fixo para a súa reconstrución. Hoxe en día está no Museo de Pontevedra.

Na actualidade só ten a imaxe de S. Miguel, restaurada nos talleres do Museo Diocesano no ano 1984.

FESTAS E ROMAXES DALAMOSA

- Corpus: Domingo seguinte ao Corpus (1)
- Sagrado Corazón de Xesús: Segundo domingo despois de Corpus
- Santo Cristo da Saúde: 2º domingo de agosto
- San Bartolomeu: 24 de agosto
- Romaría do Libramento: Domingo seguinte ao día 8 de setembro

Non todos os anos, e sen carácter de continuidade, celébrase tamén a festa de San Miguel.

- (1) Antigamente responsabilizábanse matrimonios, en orde cronolóxica, que pagaban a misa e a festa segundo as súas posibilidades. Levaban o ramo adornado e ocultando un galo ou unha rosca, que despois da procesión se entregaba ao matrimonio seguinte, a quen lle correspondía facer a festa para o ano. Perdeuse a tradición.

*“Señora do Libramento,
honra e gala da Lamosa,
avogada milagreira
de todos cantos che invocan”*
(Faustino Rei Romero)

